

# monster

household appliances



**IB 40 ECO PLUS**



Instructions de sécurité .....	44
Déballage.....	45
Liste des parties et des éléments de commande.....	46
Mode d'emploi IB 40 <b>ECO PLUS</b> .....	47
Installation de la table.....	47
Avant la mise en marche initiale .....	48
Préparer votre IB 40 <b>ECO PLUS</b> .....	49
Remplir la chaudière avec de l'eau .....	49
Energy saving .....	50
Mise en marche IB 40 <b>ECO PLUS</b> .....	51
Fonction aspirante/soufflante et réchauffement de la planche intégrée.....	53
Entretien.....	55

**Félicitations!** Avec l'achat de cette station de repassage vous avez acquis un produit haut de gamme réalisé avec le plus grand soin. Le centre de repassage convenablement entretenu, fournira d'excellents résultats pour une longue période. Avant la première mise en service, nous vous prions de lire attentivement le mode d'emploi et surtout de respecter strictement les instructions de sécurité.

## A PROPOS DES INSTRUCTIONS

Pour tout renseignement ou information complémentaire, ou en cas de problèmes non traité ou traité insuffisamment dans ce manuel d'emploi, s'adresser au service après-vente le plus proche de votre domicile, ou à EUROFLEX France 01.49.28.07.93 ou par mail : sav@euroflex-france.fr ou à contact@euroflex-france.fr

# INSTRUCTIONS DE SÉCURITÉ

## Avant l'emploi

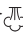
- Lire attentivement toutes les informations indiquées ci-après. Ils contiennent d'utiles indications concernant l'emploi, la sécurité et l'entretien de l'appareil. Conservez soigneusement ces instructions.
- L'appareil est conforme aux normes de sécurité CE et aux lois en vigueur en matière de sécurité des appareils.
- Ces appareils remplissent les conditions des directives européennes 2004/108/CEE "compatibilité électromagnétique" et 2006/95/CEE "Sécurité des matériels électriques". Le marquage CE est apposé sur la plaque signalétique de l'appareil.
- Le fabricant se réserve le droit d'apporter toute modification de conception et dotation sans préavis.
- Ne jamais allumer l'appareil si le tuyau de la vapeur présente des dommages évidents (fissures/coupures), si le câble d'alimentation est abîmé ou si vous soupçonnez la présence de dommages non visibles (par exemple à la suite d'une chute).
- Ne branchez l'appareil que quand vous vous êtes assurés que le voltage du réseau électrique correspond à celui indiqué sur la plaque signalétique de l'appareil.
- La prise de courant doit être reliée à un différentiel et à une installation conforme aux normes en vigueur du moment.
- Assurez-vous que la prise de courant est équipée d'une mise à la terre et reliée.
- Avant d'utiliser les accessoires vapeur assurez-vous qu'ils sont solidement reliés entre eux. Au cas où ils ne seraient bien fixés, la vapeur qui sort des jonctions pourrait causer des brûlures. Prêter beaucoup d'attention.

## Indications générales

- Le fer doit être utilisé et reposé sur une surface stable.
- Lorsque vous placez le fer, assurez-vous que la surface sur laquelle il est placé est stable.
- Le fer ne doit pas être utilisé s'il a été abandonné, si il ya des signes visibles de détérioration ou si elle est étanche.
- Dans le cas où l'appareil subirait des dommages à la suite d'un mauvais emploi, d'une réparation ou d'un entretien non conforme, le fabricant décline toute responsabilité pour d'éventuels dommages à personnes ou biens.
- Les réparations doivent être effectuées exclusivement par du personnel autorisé par la société fabricante. Les appareils réparés par du personnel non autorisé représentent un danger pour les utilisateurs et elles annulent la garantie.
- Le câble d'alimentation doit être remplacé exclusivement par le personnel des services après-vente agréés par le fabricant.
- Ranger l'appareil dans un endroit sec.
- Ne pas ranger l'appareil en plein air.
- Ne pas exposer l'appareil aux agents atmosphériques, à l'humidité ou à sources de chaleur.
- Pour nettoyer l'appareil employer un chiffon sec ou très légèrement mouillé.
- Utiliser uniquement les accessoires recommandés par le fabricant.

# INSTRUCTIONS DE SÉCURITÉ

## Indications sur la sécurité

- La vapeur sort de l'appareil à des températures très élevées. L'appareil et les accessoires peuvent brûler. Éviter de les toucher. Le symbole de la vapeur  (symbole 5597 de la IEC 60417-1) indique:  
Attention danger de brûlures!
- Cet appareil n'est pas prévu pour les personnes (enfants y compris) avec des possibilités physiques, sensorielles ou mentales réduites, ou le manque d'expérience et de connaissance, à moins qu'elles aient la surveillance d'un tiers chargé de leur sûreté pour la bonne instruction du produit.
- Des enfants devraient être encadrés pour s'assurer qu'ils ne jouent pas avec l'appareil.
- Après l'emploi ranger le produit dans un endroit sûr et surtout hors de la portée des enfants.
- A la suite d'une chute de l'appareil, débranchez immédiatement la fiche de la prise de courant et adressez-vous aux services après-vente agréés.
- Ne pas tirer le câble ou l'appareil pour débrancher la fiche.
- Vérifiez que le câble d'alimentation n'entre pas en contact avec des bords coupants.
- Les parties sous tension (interrupteur, fiche, composants électroniques, etc.) ne doivent pas entrer en contact avec l'eau.
- Avant toute opération d'entretien, de nettoyage ainsi que après l'emploi, débranchez l'appareil de la prise de courant. Laisser refroidir l'unité vapeur.
- Ne pas laisser l'appareil allumé sans surveillance. Débranchez la fiche si vous devez vous absenter même un court instant.
- Ouvrir la chaudière seulement quand l'appareil est éteint, débranché et refroidit. Dévisser légèrement le bouchon de la chaudière. Avant de l'ouvrir complètement faire sortir toute la vapeur résiduelle.
- Pour le remplissage de la chaudière utiliser uniquement de l'eau sans l'adjonction d'additifs, parfums et substances chimiques de tout genre.
- Pendant l'emploi il est recommandé de ne pas renverser ou incliner l'appareil.
- Ne pas diriger le jet de vapeur vers des personnes, animaux et autres.
- Ne pas diriger le jet de vapeur sur des électroménagers ou des appareils électriques en général.
- N'introduire aucun objet dans les différentes ouvertures et ne pas utiliser l'appareil si une des ouvertures est bouchée.
- Ne pas utiliser le produit avec les mains mouillées ou pieds nus.
- Ne pas utiliser l'appareil près de substances inflammables et/ou explosives.

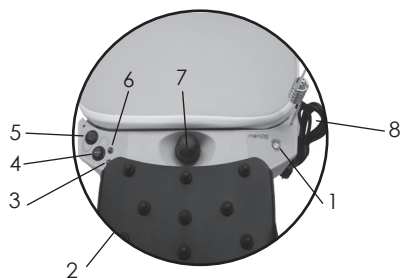
## DÉBALLAGE

Garder soigneusement cette notice d'utilisation et la donner en tout cas à d'autres utilisateurs éventuels.

Eloigner les sachets en plastique éventuels:  
ils pourraient être dangereux pour les enfants!

Note: Garder l'emballage obligatoirement pendant 30 jours, aucun retour ne sera accepté sans son emballage d'origine

# LISTE DES PARTIES ET DES ÉLÉMENTS DE COMMANDE



1. Bouton Power Save
2. Plaque repose-fer
3. Voyant manque d'eau chaudière
4. Sélecteur aspiration/soufflerie
5. Interrupteur ON-OFF alimentation générale
6. Voyant lumineux vapeur prête
7. Bouchon chaudière dotée d'une soupape de sécurité
8. Câble alimentation
9. Prise d'alimentation pour câble détachable

10. Touche distribution vapeur
11. Voyant lumineux fer à repasser
12. Semelle fer à repasser
13. Levier réglage hauteur planche

14. Prise vapeur fer à repasser
15. Câble alimentation fer à repasser
16. Tige guide fil
17. Sac de rangement
18. Bouteille de remplissage
19. Protection fer

## Caractéristiques techniques

Tension:	220-240V / 50-60 Hz
Puissance totale:	1950 W
Fer:	500 W
Pression:	3.5 bars
Volume de réservoir:	0.9 litre
Longueur du cordon:	2.5 mt

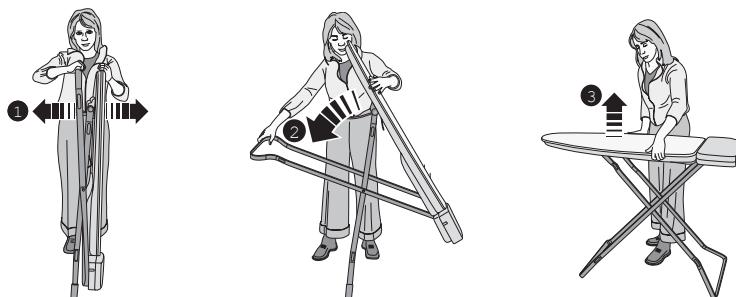
# MODE D'EMPLOI IB 40 ECO PLUS

## INSTALLATION DE LA TABLE

Pour placer la station de repassage, suivre les points suivants :

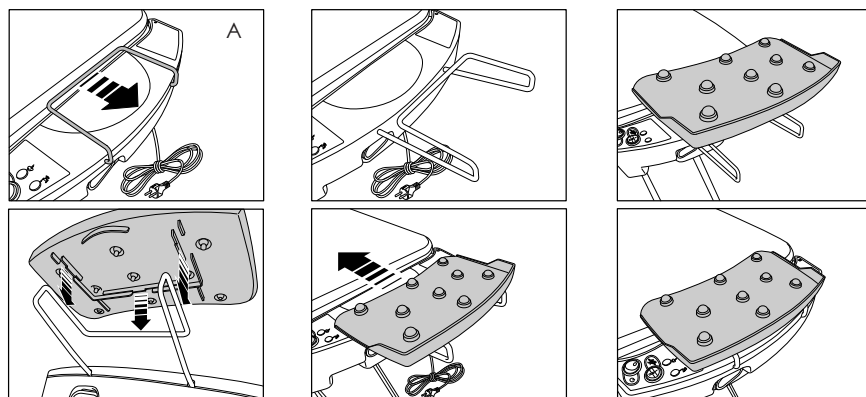
- Mettre la planche à repasser sur une surface plate, stable, sèche et près d'une prise de courant
  - Positionner la planche à repasser de façon que personne ne puisse la renverser ou se blesser
  - Ne jamais placer l'appareil sur ou près de surfaces chaudes ou près de flammes libres
  - Utiliser l'appareil seulement dans des endroits secs
  - Afin d'éviter les brûlures, assurez-vous que les enfants ou les personnes inaptes ne puissent avoir de contacts avec l'appareil
- 
- Placer la planche à repasser dans la façon suivante :
  - Poser la planche à repasser au sol en position verticale (générateur de vapeur en bas).
  - Tenir le bout de la planche avec une main.
  - Avec l'autre main tenir le haut des pieds de la planche.
  - Ecartez énergiquement le bout de la planche des pieds (1.), jusqu'à ce que vous n'entendez le mécanisme de réglage de la hauteur de la planche (2.) se déclencher.
  - Mettre la planche en position horizontale (3.).

**Note:** Veillez que les pieds de la planche ne glissent pas sur le plancher lisse pendant les opérations de dépliage/pliage de la planche.



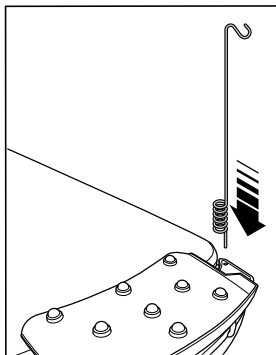
Pour monter la plaque repose-fer il faut procéder comme suit :

- Tirez le châssis en métal vers l'extérieur de la planche. ( voir figure A)
- Positionner le tapis sur le châssis en métal et l'appuyer en suivant les guides en dessous.
- Appuyer de façon énergique en s'assurant que le châssis en métal se fixe sur les guides.



# MODE D'EMPLOI IB 40 ECO PLUS

- Introduire la tige guide-fil dans l'ouverture spéciale sur le générateur de vapeur et y accrocher le monotube. La tige guide-fil empêche le déplacement non désiré du linge et l'«usure» du monotube. Pour cette raison il faut toujours l'employer.



## AVANT LA MISE EN MARCHÉ INITIALE

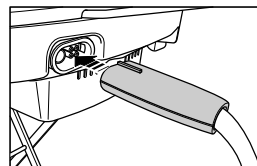
Il faut toujours se rappeler que le non-respect des normes électrique peut avoir des conséquences fatales. On vous demande de lire soigneusement les avertissements indiqués à la page 44 et d'observer les mesures de sécurité suivantes :

- Ne pas toucher la semelle du fer quand il est en marche
- Avant de remplir votre appareil avec de l'eau il faut toujours l'éteindre et enlever le câble d'alimentation électrique.
- La semelle du fer à repasser ne doit pas être en contact avec le câble électrique de la planche ou du fer lui-même.
- Faire attention que la vapeur ne frappe pas de tiers.
- Pendant que le générateur de vapeur est sous pression, on ne doit jamais ouvrir le bouchon de sécurité.
- Nettoyer l'appareil seulement quand il est débranché et quand il est complètement refroidit.

# MODE D'EMPLOI IB 40 ECO PLUS

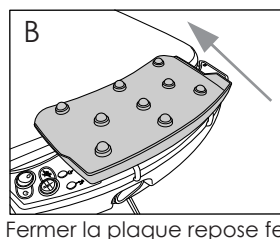
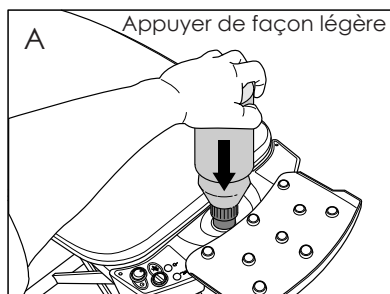
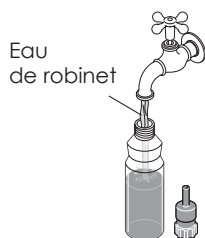
## PRÉPARER VÔTRE IB 40 ECO PLUS:

- Extraire le fer à repasser de la coquille protège-fer.
- Introduire le câble du fer dans la prise vapeur de la planche.
- Poser le fer à repasser sur la plaque repose fer.



## REEMPLIR LA CHAUDIÈRE AVEC DE L'EAU

- S'assurer que le câble d'alimentation de la planche est débranchée de la prise électrique.
- Déplacer la plaque repose fer de façon à avoir l'accès au bouchon de la chaudière.
- Dévisser et enlever le bouchon de sécurité chaudière avec soin en s'assurant d'abord de l'absence totale de vapeur.
- Remplir la bouteille avec eau du robinet (non traitée).
- Introduire la bouteille dans l'ouverture spéciale du générateur de vapeur et verser l'eau (A).
- Visser à nouveau le bouchon de sécurité avec soin sans forcer (il est inutile de visser trop fort).
- Fermer la plaque repose-fer. Repasser seulement avec la plaque repose-fer dans cette position (B).



**Important:** la capacité maximale du générateur de vapeur est de 1 litre. A ne pas oublier que dans le réservoir il reste toujours un petit peu d'eau. Quand on verse l'eau de petites bulles d'air qui se trouvent dans l'ouverture de remplissage du générateur de vapeur peuvent empêcher un remplissage à ras bord successif. On conseille donc de bouger légèrement la bouteille pendant le remplissage. Ne jamais remplir le générateur de vapeur directement sous le robinet : danger de court-circuit!

## Informations concernant l'eau

Ce fer à repasser fonctionne avec de l'**eau naturelle du robinet** sans devoir effectuer aucun traitement. L'eau traitée avec des systèmes de décalcification de tout type ou l'eau provenant des sèche-linges n'est pas indiquée, car elle peut être très corrosive. **Ne pas utiliser d'eau traitée par des filtres à cartouche**, car les résidus (par ex. particules de charbon actif) pourraient bloquer les parties mécaniques de l'appareil. Ne jamais ajouter à l'eau, des parfums ou additifs d'aucun type. L'eau avec additifs peut causer des dommages au générateur de vapeur qui entraînent des frais de nettoyage et de réparation. A la suite de la dureté de l'eau et de la fréquence d'emploi de l'appareil, par le temps une couche de calcaire se dépose dans le générateur de vapeur. Si on désire ralentir sensiblement le processus de calcification, il est conseillé de rincer régulièrement le générateur de vapeur (voir paragraphe entretien, page 55).

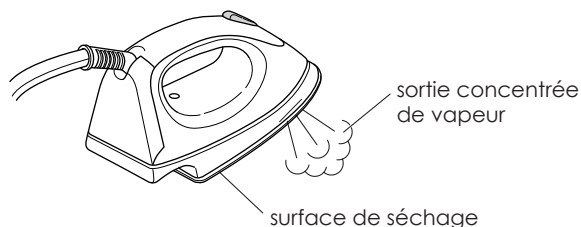
La station de repassage est équipée d'un générateur vapeur et d'un fer à repasser, qui offre d'innombrables avantages:

- contrairement au fer à repasser «normal», celui-ci n'émet la vapeur que sur la pointe. La grande quantité de vapeur émise «pénètre» facilement dans les fibres en humidifiant bien les tissus afin que le reste de la semelle fixe parfaitement votre repassage, comme les professionnels !



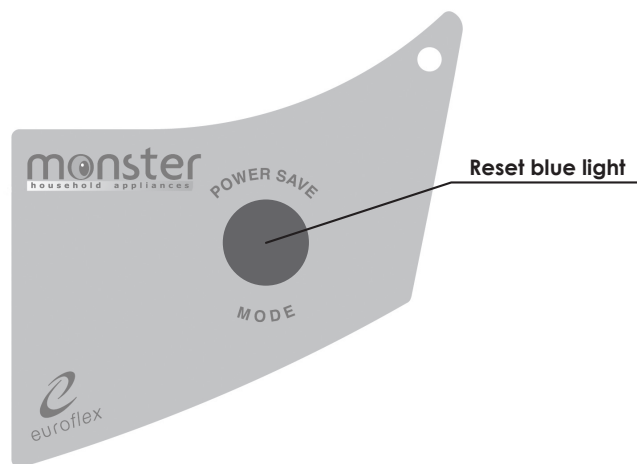
# MODE D'EMPLOI IB 40 ECO PLUS

- la partie arrière de la semelle sèche immédiatement le linge



Grâce à cette combinaison entre vapeur et surface de séchage de la semelle, le temps de repassage se réduit considérablement.

## ENERGY SAVING



Energy Saving gère avec efficacité ce système de repassage quand il n'est pas utilisé, en réduisant la consommation électrique.

Une fois allumée la table à repasser, si elle n'est pas utilisée pendant une période prolongée, mettra en marche le système automatique d'épargne énergétique.

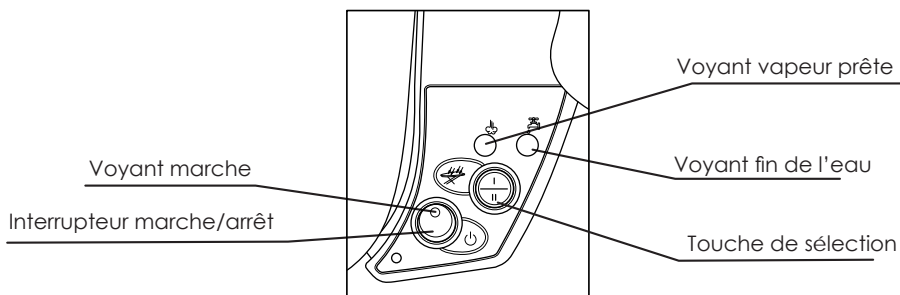
Elle vous activera un signal sonore qui en précèdera l'activation, signalée par l'allumage du témoin "Power save Modes"

Pour rétablir le système il est nécessaire de presser la touche "power save modes", qui commencera à clignoter, et attendre l'allumage du témoin "Prête Vapeur."

# MODE D'EMPLOI IB 40 ECO PLUS

## MISE EN MARCHÉ IB 40 ECO PLUS:

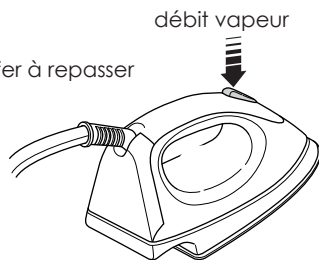
- Introduire la fiche d'alimentation de la planche dans la prise électrique.
- Mettre le fer à repasser sur la plaque repose fer.
- Allumer l'appareil avec l'interrupteur «on/off» (le voyant de contrôle intégré dans le fer s'éclaire et reste allumé). Ce dernier s'éteint dès que la semelle atteint la température désirée. Le temps de chauffe du fer est de 3-5 minutes environ. A travers l'interrupteur «on/off» on actionne aussi le réchauffement de la planche à repasser. Un thermostat intégré contrôle la température de chauffe de la planche de façon constante. Pendant la phase de réchauffement il peut arriver que l'appareil émet des bruits. Il s'agit d'un phénomène normal auquel on ne doit pas s'inquiéter.
- Dès que le voyant lumineux «vapeur prête» s'allume la pression est atteinte et le générateur de vapeur est prêt à l'utilisation. Le temps de chauffe du générateur de vapeur est de 10 minutes environ et on peut le réduire en utilisant l'eau du robinet tiède.



- Pour repasser à vapeur tous les tissus,
- Pour repasser à vapeur, presser la touche vapeur (10) sur le fer à repasser

**Attention:** La température de la vapeur qui sort est très élevée. Faites attention à ne pas vous brûler.

**Note:** Lors de la première chauffe, de la fumée peut sortir de l'appareil. Il s'agit d'un facteur technique, qui ne doit pas vous inquiéter.



## Note:

- Après l'allumage ou après une longue pause de travail, diriger le premier jet de vapeur en l'air ou sur un torchon mais non sur le vêtement à repasser, de sorte que l'éventuelle eau de condensation soit expulsée sans tacher le vêtement.
- Lors du premier jet de vapeur, la pression diminue rapidement. Il ne s'agit pas d'une panne, mais du normal fonctionnement. Cela est provoqué par l'expulsion de l'air introduite dans le réservoir pendant le remplissage.

## Aucune sélection de la température sur la version IB40 ECO PLUS

Cette nouvelle génération de centre de repassage vous offre le confort de repasser à vapeur tout type de tissus sans tri de linge au préalable.

En cas de tissus très délicats, il est recommandé d'utiliser la semelle téflon EF8 (option) pour éviter un risque de lustrage. Exemple : pli de pantalon et tissus fragiles aux couleurs foncées.

## Repasser à vapeur

- Dès que le voyant de contrôle vert «générateur de vapeur» s'allume et le voyant de chauffe sur le fer à repasser s'éteint, la station de repassage est prête pour l'emploi.
- Presser la touche «débit vapeur» sur le fer à repasser.

**Attention:** La température de la vapeur qui sort est très élevée.

## Interruption de la vapeur

Pour interrompre le débit de la vapeur il suffit de relâcher le bouton «débit vapeur» (10) situé sur le fer à repasser. Poser le fer à repasser pendant les pauses de travail en le posant sur la plaque repose fer.

## Après le repassage à vapeur

- Eteindre l'appareil avec l'interrupteur «marche/arrêt»
- Enlever la fiche de la prise de courant
- Laisser refroidir complètement l'appareil
- Enlever la tige guide-fil

**Important:** Ranger l'appareil uniquement quand il est complètement refroidit.

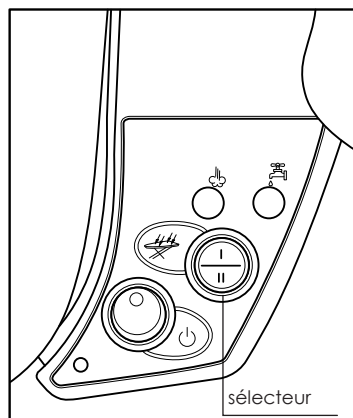


## FONCTION ASPIRANTE/SOUFFLANTE ET RÉCHAUFFEMENT DE LA PLANCHE INTÉGRÉE

L'aspiration absorbe la vapeur superflue qui n'est plus nécessaire après le repassage. L'aspiration permet de garder le tissu ferme sur la planche à repasser et d'en éliminer l'humidité. On obtient des vêtements bien secs, prêts à être ranger. Le réchauffement de la surface de repassage empêche que la planche à repasser et par conséquent les pièces d'habillement deviennent humides. Cette fonction empêche aussi la formation de condensation dans la planche.

### Recommandation:

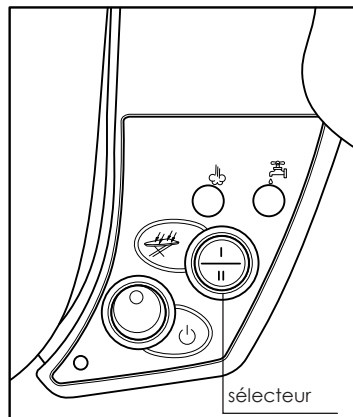
- A travers la fonction aspirante on peut «fixer» les tissus légers (soie, etc.) sur la planche à repasser en empêchant ainsi qu'ils glissent.
- La fonction aspirante refroidit le tissu et «fixe» le résultat du repassage en garantissant par ex. des plis parfaits.
  
- Pour la fonction aspirante mettre le déviateur sur a position " I " et à chaque appui sur la touche du fer on aura l'aspiration de la planche intégrée.



# MODE D'EMPLOI IB 40 ECO PLUS

La soufflerie permet de travailler sur un coussin d'air en facilitant le repassage de vêtements délicats ou de points difficiles (plis des pantalons, poches, coutures, points difficiles à atteindre) en évitant la formation de faux plis et l'écrasement des coutures.

- Pour la fonction soufflerie mettre le sélecteur sur la position " II " et à chaque appui sur la touche du fer on aura le soufflerie de la planche intégrée.



## Après le repassage

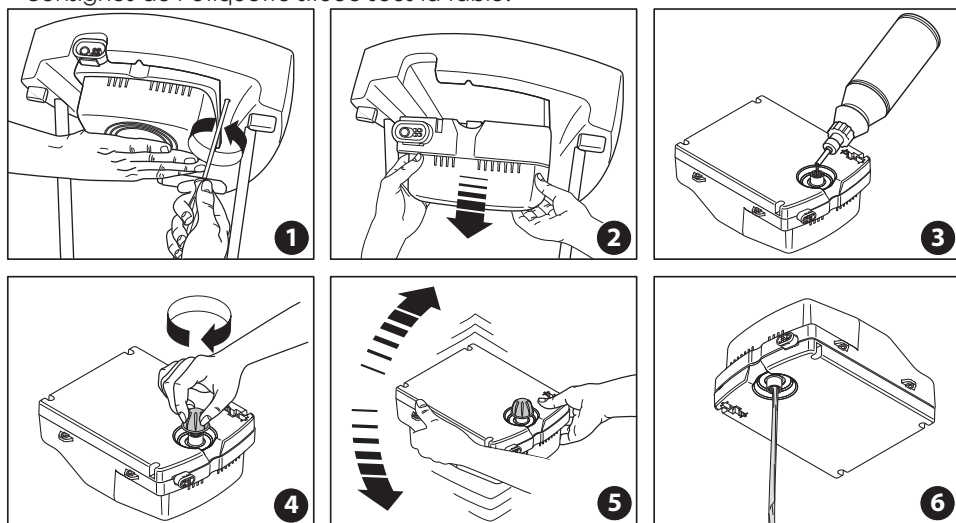
- Laisser la planche allumée pendant 10 minutes afin d'éliminer la condensation
- Eteindre l'appareil à repasser avec l'interrupteur «on/off».
- Extraire la fiche de la prise électrique.
- **Laisser refroidir l'appareil complètement.**
- Enlever la tige guide fil.
- Enlever le fer de la planche en enlevant la prise de connexion.
- Enrouler le câble d'alimentation sur le support spécial.
- Bloquer la jambe de la planche avec votre pied pour éviter qu'elle glisse.
- Actionner le levier réglage hauteur et fermer la planche.

**Note:** ne pas attraper le câble d'alimentation

- Il faut mettre la planche en position verticale avec le générateur de vapeur en bas.
- S'assurer toujours que la planche ne glisse pas ni se renverse. Garder l'appareil dans un endroit sec et hors portée des enfants.

## Nettoyage chaudière (conseillé tous le six mois)

- Débrancher toujours le câble alimentation et s'assurer que l'appareil est complètement froid et la chaudière sans eau.
- Débrancher le fer de la prise vapeur.
- Dévisser lentement le bouchon sécurité et l'enlever.
- Avec la planche penchée commencer à dévisser le groupe chaudière, on conseille de commencer par les vis inférieures en faisant attention que le groupe chaudière ne tombe pas.
- En utilisant la bouteille fournie on remplit la chaudière avec 0,8 litres, fermer avec le bouchon et agiter de façon énergique ; répéter l'opération deux, trois fois.
- Quand on a terminé l'opération, remonter le groupe chaudière en respectant les consignes de l'étiquette située sous la table.



Note: En cas d'anomalies de la chaudière on peut la démonter comme décrit dans le chapitre "NETTOYAGE CHAUDIERE" et la porter à un centre d'assistance spécialisé.

**Important:** Ne verser jamais des détergents ou des décalcifiants de tout type dans le générateur. Ne procéder jamais à l'entretien si le générateur est branché ou sous pression. Procéder à l'entretien seulement quand l'appareil est complètement refroidi.

### Changer la housse de votre IB 40

Avec le temps la housse avec molleton s'use, **pour des raisons de sécurité (surface de la planche réchauffée) et pour garantir une fonctionnalité parfaite il est conseillé d'utiliser uniquement des housses avec molletons d'origines.**

Housses revêtues (par ex. Un revêtement expansé sur le côté inférieur de la housse ou un «revêtement argenté» sur le côté supérieur) ne sont pas indiquées à cet appareil et pourraient provoquer une surchauffe. La housse avec molleton est disponible auprès de nos Centres d'assistance technique autorisés.

### Avertissement:

En cas de défaillance, d'appareil défectueux ou si on pense à une défaillance après une chute, extraire tout de suite la fiche de la prise électrique. Les réparations doivent être faites exclusivement auprès du Centre d'Assistance. Les réparations faites par du personnel non spécialisé peuvent causer de graves dangers pour l'utilisateur. Nous déclinons toutes responsabilités en cas de dégâts causés par des réparations faites par du personnel non spécialisé. En ce cas la garantie s'annule de plein droit.

## Centre de repassage: Modèle IB40

- 1 Ne jamais entreprendre de manipulation avec le produit branché sur le secteur.
- 2 Attendre de ne plus avoir de pression dans la cuve.
- 3 Ne jamais laisser des personnes incapables manipuler le produit, ou enfants.
- 4 Brancher la centrale sur une prise 10/16 Ampères munie d'un raccordement à la terre.
- 5 Il est recommandé d'utiliser la bouteille Aqua+.
- 6 Service Technique EUROFLEX tél. 01.49.28.06.11 - [www.euroflex-monster.com](http://www.euroflex-monster.com)  
Mail: [contact@euroflex-france.fr](mailto:contact@euroflex-france.fr) ou [sav@euroflex-france.fr](mailto:sav@euroflex-france.fr)

## CAUSES

- 1 La vapeur sort par le bouchon dans la cuve.
- 2 L'eau coule par le fer
- 3 De l'eau blanchâtre sort du fer
- 4 Le produit ne chauffe plus
- 5 Le produit disjoncte
- 6 La vapeur ne sort plus par le fer
- 7 La semelle du fer est sale
- 8 Je souhaite faire un détartrage de mon produit
- 9 j'ai une fuite de vapeur sur la prise du fer.
- 10 j'ai enlevé mon bloc vapeur pour faire un rinçage et depuis rien ne marche
- 11 j'ai un problème avec mon fer, il est tombé, bouton du fer cassé. Changement de tube vapeur, dois-je apporter l'ensemble?

## SOLUTIONS

- 1 Changer le joint de bouchon
- 2 Vérifier que le bouton du thermostat se trouve sur la position coton, et vider un peu d'eau.
- 3 Rincer la cuve (calcaire)
- 4 Brancher le sur une autre prise
- 5 Brancher le produit sur une autre prise
- 6 Regarder si le tuyau vapeur n'est pas pincé
- 7 Frotter la semelle avec de la laine d'acier double 0 dans le sens talon pointe du fer
- 8 Manipulation à faire à froid, débrancher votre produit, dévisser les 4 vis sous la table à la hauteur du repose fer, débrancher le fer, ouvrir le bouchon mettre ½ litre d'eau, agiter, effectuer cette manœuvre deux ou trois fois en moyenne tous les deux mois, si un dépôt de calcaire est persistant mettre ½ litre de vinaigre blanc et laissez agir 1 heure sans faire chauffer puis rincer.
- 9 Regardez sur votre prise à l'intérieur vous avez deux joints, le fait de l'absence d'un joint peut entraîner une fuite, il est impératif que les 2 soient présents.
- 10 Regarder si vous avez bien remis les 4 vis situées sous la table à la hauteur du repose fer, le bloc vapeur.
- 11 Non, débranchez votre fer et apporté-le au SAV le plus proche.

## CAUSES

- 12 Je n'ai plus de vapeur, dois-je apporter l'ensemble?
- 13 Ma housse est sale que dois-je faire?
- 14 J'ai cassé une pièce involontairement avez-vous les pièces?
- 15 Mon fer est tombé dois-je changer tout mon produit?
- 16 Je souhaite faire réviser mon produit est-ce que la garantie couvre cette opération?
- 17 J'ai des taches blanchâtres qui sortent de mon fer et qui ont taché
  
- 18 Dois-je mettre en permanence ma semelle téflon?
  
- 19 J'ai perdu ma notice puis-je en avoir une autre?

## SOLUTIONS

- 12 Non, dévisser les 4 vis situées sous la table à la hauteur du repose fer, débrancher le fer et apporter le au SAV le plus proche.
- 13 Vérifier que le bouton du thermostat se trouve sur la position coton, et vider un peu d'eau.
- 14 Toutes les pièces sont disponibles sur simple demande à notre SAV.
- 15 Non, le fer, le bloc vapeur, et la table peuvent se vendre séparément
- 16 Non, la garantie couvre le fonctionnement, pas l'entretien, et les révisions.
- 17 L'apparition de ses taches provient d'une accumulation de calcaire effectuer l'opération **8**, si cette manipulation n'est pas radicale mettre de l'eau déminéralisée diluée à 25 % avec de l'eau du robinet. Il faut savoir que toutes nos cuves sont en acier inoxydable le calcaire ne peut se fixer, il ne peut que se déposer, les rinçages généralement sont suffisants.
- 18 Il est préférable pour éviter des variations de couleurs, et des désagréments liés à la composition et la fabrication de certaines fibres textiles, en outre il est souhaitable de la démonter après le repassage et d'essuyer la semelle du fer et l'intérieur de la semelle en téflon.
- 19 Oui, simple demande par mail à [sav@euroflex-france.fr](mailto:sav@euroflex-france.fr)

A fin de conjuguer nos efforts et dans l'éventualité où certaines réponses ne figurent pas dans les informations citées ci-dessus, vous pouvez:

- **Nous contacter directement aux 01.49.28.06.11**
- **Faire une demande par mail à [sav@euroflex-france.fr](mailto:sav@euroflex-france.fr)**